

## 使用上の注意

- 長時間ゲームをする時は、健康のため約2時間ごとに10分から15分の小休止をしてください。
- 精密機器ですので、極端な温度条件下での使用や保管および強いショックを避けてください。  
また絶対に分解したりしないでください。
- 電源スイッチをむやみにON・OFFしないでください。  
また、電源スイッチをONにした状態で、外部電源端子からDCプラグを抜き差ししないでください。
- 電源スイッチをONにした状態で、乾電池がなくなるまで放置しないでください。
- 端子部に触れたり、水にぬらさないようにしてください。故障の原因となります。
- シンナー、ベンジン、アルコール等の揮発油でふかないでください。

**DATA EAST** データイースト株式会社

〒167 東京都杉並区南荻窪4-41-10  
TEL.03-3398-5317

©1992 DATA EAST CORP.  
ゲームボーイ は任天堂の商標です。

FOR SALE and USE IN JAPAN ONLY  
本品の輸出、使用営業及び賃貸を禁じます。

ゲームボーイ専用カートリッジ

DMG-T6A



とりあつかいせつめいし  
取扱説明書

TUMBLEPOP

タンブルポップ

対戦型

1人でも遊べます

**DATA EAST**™



このたびは、データースト・ゲームボー  
イ専用カートリッジ“TUMBLEPOP”をお買  
い上げいただき、誠にありがとうございます。

ご使用の前に取り扱い方、使用上の注意な  
ど、この「取扱説明書」をよくお読みいた  
だき、正しい使用方法でご愛用ください。なお、  
この「取扱説明書」は大切に保管してくださ  
い。

ゲームの内容に関するお問い合わせには、  
一切お答えできませんのでご了承ください。



対戦型  
1人でも遊べます

TUMBLEPOP™

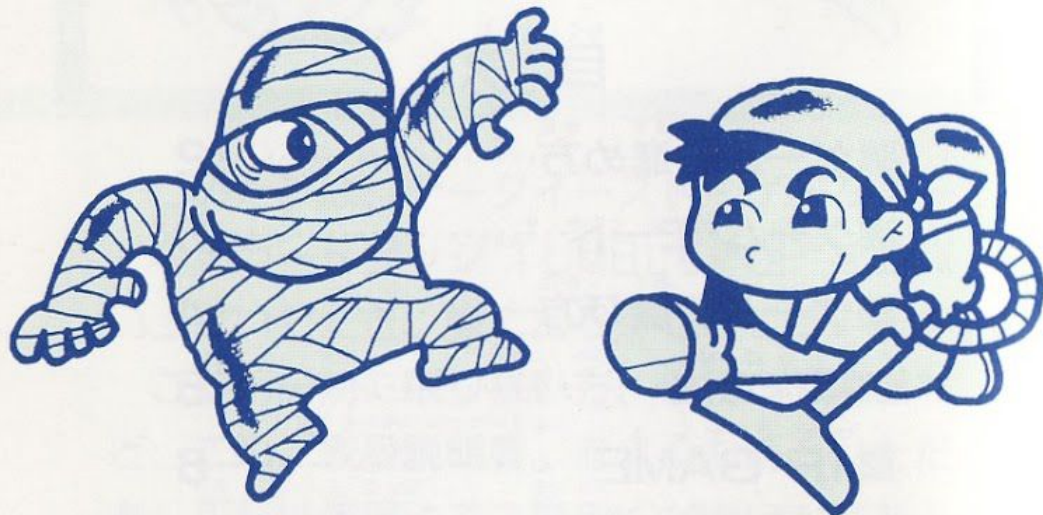
タンブルポップ

## 目次

- ゲームの進め方……………2
- ゲーム・モード……………3
- ゲームの遊び方……………4
- 操作方法……………5
- 1P GAME……………6
- VS GAME……………14
- CONSTRUCTION……………17
- アイテム……………20

## ■ ゲームの進め方

“TUMBLEPOP”は、放射能や公害などのおかげで世界中にあふれかえってしまっているキミヨーな生き物たち（おまけに宇宙からはエイリアンまでもが押しつけてきた!?)を退治するために八ケンされた“掃除屋”が得意の秘密兵器（＝特殊掃除機）を武器に大暴れ（大掃除?）するアクション・ゲームです。

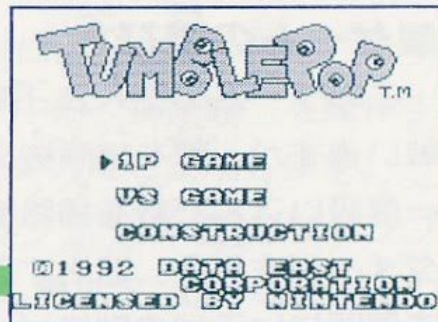


“掃除屋”は敵を掃除機に吸い込んだだけではダメ! 吸い込んだ敵を外に吐き出すことによってダメージを与え、退治できるのです。その時に他の敵にぶつけることができれば一石二鳥!

さあ、高性能掃除機を持った“掃除屋”を操り、“クリーン大作戦”に出発してください!!

## ● ゲーム・モード

“TUMBLEPOP”には3種類の遊び方が用意されています。



### ● 1P GAME (1人用)

このゲームには8種類のワールドにそれぞれ10前後のステージが用意されています。各ステージを攻略するとともにそれぞれのワールドにいるボスを倒し、ゲームを進めてください。(6ページ参照)

### ● VS GAME (2人対戦用)

2人で同時にゲーム（同じステージ）を進め、早くステージを攻略するとともに、設定した条件＝セット数を競い合うゲームです。(14ページ参照)

### ● CONSTRUCTION (1人用)

プレイヤーの好みに応じたカタチにブロックなどを配置し、オリジナルのステージでゲームを楽しむことができます。(17ページ参照)

## ■ ゲームの遊び方

このゲームの主人公“掃除屋”は、掃除機を武器に戦いますが、敵を掃除機に吸い込んだだけではダメ！一度吸い込んだ敵を掃除機から吐き出すことによってダメージを与え、退治することができるのです。そして周囲にいる他の敵にソイツをぶつけることができれば一石二鳥、まとめて退治することもできるのです。

また、同時に数匹の敵を掃除機に吸い込むことができ、ソイツらを吐き出す時に、他の敵にうまくぶつけることができれば効果絶大！同時に何匹もの敵をやっつけることができます。

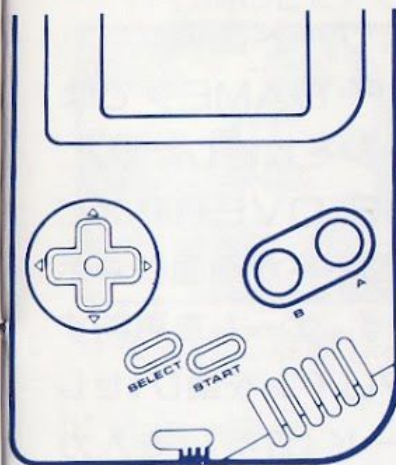


### 注意！

敵を掃除機に吸い込んだままにしておくと、警告音が鳴り出し、背中中のタンクを壊して敵が飛び出してきてしまいます。(プレイヤー・アウト)。吐き出すタイミングに気をつけてください。

## ■ 操作方法

ボタンの操作方法はモードによって少し異なりますが、ここではゲーム・プレイ中の“掃除屋”を操作するための基本的なボタンの使い方をご説明します。



〈Aボタン〉“掃除屋”がジャンプする時に、+ボタン(下)と組み合わせれば下へ降りることができます。

〈Bボタン〉押しつづけることで掃除機が敵を吸い込み、放せば敵を吐き出します。また、アイテムなどを吸い取ることもできます。

〈スタートボタン〉アイテム画面に切り替える時に。(20ページ参照)

〈セレクトボタン〉アイテム画面で選択したアイテムを使う時に。

〈+ボタン〉“掃除屋”が移動する時に。また、アイテム画面などではカーソル(▶)を動かす時に。

### 注意！

吸い込む時間が短いと敵は一瞬気を失うだけで、ダメージはありません。吸い込むまでのタイミングに気をつけてください。

※A・B・スタート・セレクトボタンを同時に押すと、ゲームがリセットされて、タイトル画面に戻ります。

## 1P GAME (1人用)

タイトル画面で「1P GAME」を選ぶと(セレクトボタン→スタートボタン)、パスワード入力画面に切り替わ



ります。

### ●パスワード画面

「1P GAME」ではステージを攻略したり、GAME OVER時などにパスワードが画面に表示されます。ゲームを再開する

時には「PASSWORD INPUT」を選び(セレクトボタン)、以前に控えたパスワード(9桁)を入力してください(+ボタン→Aボタン)。最後に「END」を入力すればゲーム再開!

※Bボタンで入力した文字をキャンセルできます。

また、ゲームを始めから進める時は「INITIAL START」を選んで(セレクト→スタートボタン)ください。

パスワードで継続される項目は「掃除屋の残り数・アイテム数・コイン数・クリアしたワールド」です。「ワールド内のクリアした途中ステージ・点数」は継続されません。

## ●マップ画面

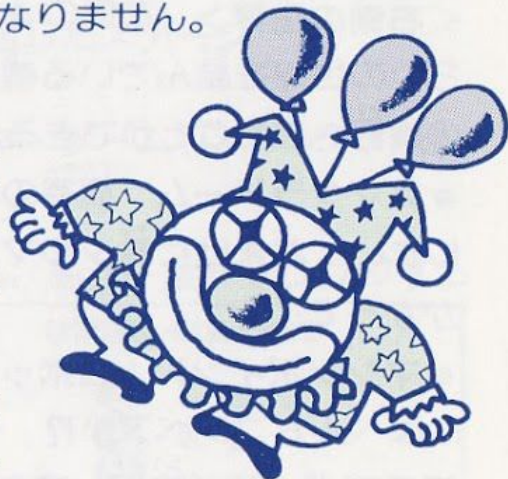
パスワード画面が切り替わり、マップ画面に移ります。






「TUMBLEPOP」の世界は、左右に大きく2つに分かれており(橋を渡らなければならない)、それぞれに4つのワールドが存在しています。マップ画面上、右側の世界へ進むためには左側の4つのワールドをすべて攻略しなければなりません。



### 「左側の世界」

- サーカスハウス：横長なステージで構成されたワールド。ピエロやファイヤーが待ち受けています。
- ブロックタワー：縦長なステージで構成されたワールド。ミイラやネズミが待ち構えています。
- 沈没船：ガイコツやスライムが待ち受けています。ステージも縦横にニギヤカです。
- ゴーストハウス：広いステージに迷うことがないように。透明人間やユーレーが潜んでいます。



BUY AND SELL	
YOUR GOLD: 370	
	20 × 5
	10 × 9
	40 × 8
	20 × 3
	100 × 13

USE PAD TO SELECT

## SHOP

ゲーム・スタート時に“掃除屋”のすぐそばに建っているのがSHOP(店)です。SHOPでは各種アイテム(20ページ参照)を買ったり(Ⓐボタン)、売ったり(Ⓑボタン)することができます。

▶を+ボタン(上・下)で動かし、売買するアイテムを選んでください。また、SHOPから出てマップ画面に戻る時はスタートボタンを押してください。

〈右側の世界〉 左側の4つのワールドを攻略すると2つの世界を結んでいる橋が渡れるようになり、右側の世界へ進むことができるようになります。

●カマクラドーム：極寒の地は足場も凍ってすべってしまい、おまけに雪ダルマが襲いかかって…!?

●マシンポイント：ロボット工場にはベルトコンベアが!? 作りたてのロボットが攻撃してきます。

●UFO：地球占領を企むエイリアンの母船。ミョーナ生き物がうごめいています。



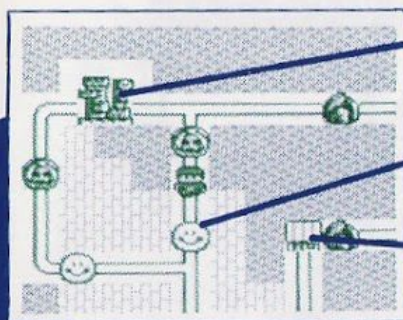
右側の世界の3つのワールドを攻略すると、最後の決戦地“悪魔島”へ進むことができるようになります。

8 す。そして、そこへ進むとさらに…!?

## ●ステージ画面(ワールド内ルート)

各ワールドの中はいくつかのステージで構成されています。そして、それぞれのステージを攻略すると、そのステージの表示が変わります(10ページ参照)。

また、ルートの途中には岩などで塞がれた場所がありますが、そのルートはそれぞれのステージ・ボスを倒すことで進むことができるようになります。








ボス・ステージ(12ページ参照)

クリアしたステージ

サブ・ゲーム(13ページ参照)

クリアしたステージにも、もう一度チャレンジすることができます。

また、そのステージからはプレイの途中でも脱け出す(QUIT)ことができ、ルート画面に戻れます。

ITEM SELECT	
	= 2
	= 1
	= 0
	= 0
	= 3
SCORE	= 3400
TOP	= 30000
B=QUIT!	

スタートボタンでアイテム画面に切り替え、画面下部の表示に従いⒷボタンを押してください。

9

## ●ゲーム画面

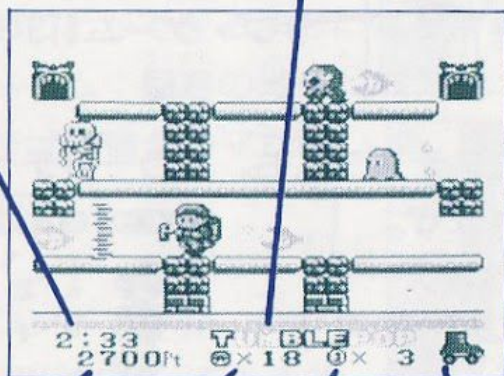
ルート画面のステージ・マークの上に掃除屋を進め（+ボタン）、Aボタンを押すとゲームがスタートします。掃除屋を上下左右に操り、化け物たちを退治してください。また、画面の下段にはゲームを進めるためのいろいろな情報が表示されます。

### 残り時間

時間がなくなるとプレイヤーアウト!

### スペルアイテム

英文字を集めてボーナス・ステージへ!  
(13ページ参照)



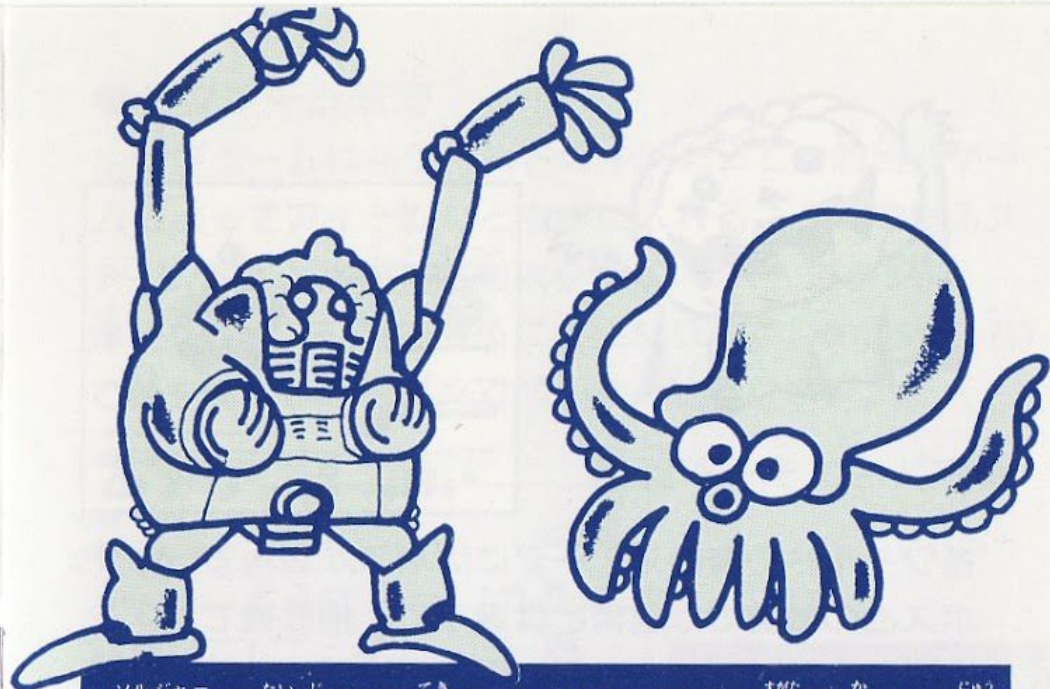
### スコア 得点

### 掃除屋の残り数

### 取得したコイン数

### 入手したアイテム

(12・20ページ参照)



掃除屋が退治した敵はアイテムなどに姿を変え、入手すると画面下段にストックされます。(アイテムなどは掃除機で吸い取ることもできます。) また、表示以外のアイテムを使用する時は、スタートボタンで画面を切り替えてください。(12ページ参照)

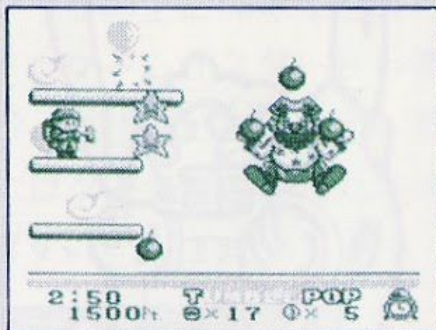
## 攻略ポイント

掃除機に吸い込む敵は、同時に数匹吸い込むことができます。一度にタクサンの敵を吐き出したほうが、他の敵に与えるダメージが大きく、アイテムなどを入手する時に有利です。



## ●ボス・ステージ画面

各ワールドの奥のステージにはボスが潜んでいます。ボスとの戦闘では通常とは違って、掃除機でボスを吸い込むことはできません。ボスが投げつける攻撃弾や周囲にいる手下たちを吸い込み、ボスにぶつけてください。



## ●アイテム画面

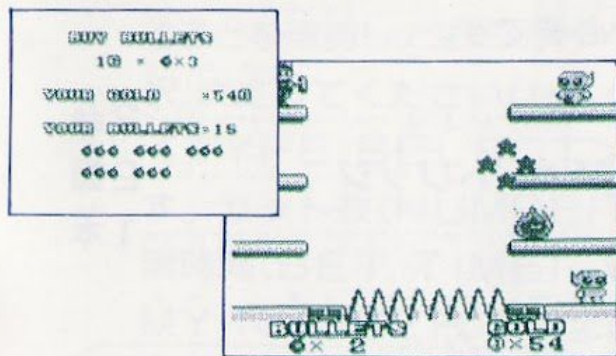
入手したアイテムはゲーム画面でだけ使用することができます。スタートボタンで画面を切り替え、+ボタンで選んでください。



なお、▶を合わせたアイテムは戦闘中の画面に戻った時に、セレクトボタンで使用することができます。(20ページ参照)

## ●サブゲーム画面

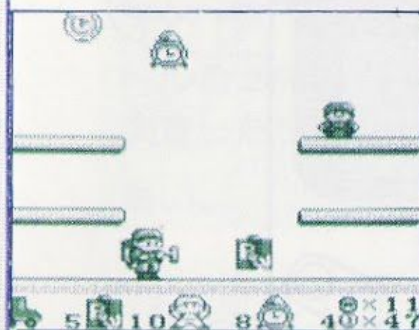
サブゲームは各ワールドの中であって、的当てゲームによってアイテムなどを手に入れることのできるステージです。ルート画面より中に入る(Aボタン)と、弾(BULLET)を買うことになります。+ボタン(右)で弾を購入しAボタンでゲームが始まります。



Aボタン：ジャンプ  
Bボタン：攻撃

## ●ボーナス・ゲーム画面

ゲーム中画面下に表示される“T・U・M・B・L・E・



P・O・P”の文字をすべて集めると、そのステージは『攻略』となりボーナス・ゲームに切り替わります。ボーナス・ゲームではアイテムやコインが上からバラバラ落ちて来ます。掃除屋をウマク操り、時間内にできるだけ多くのアイテムやコインを集めてください。

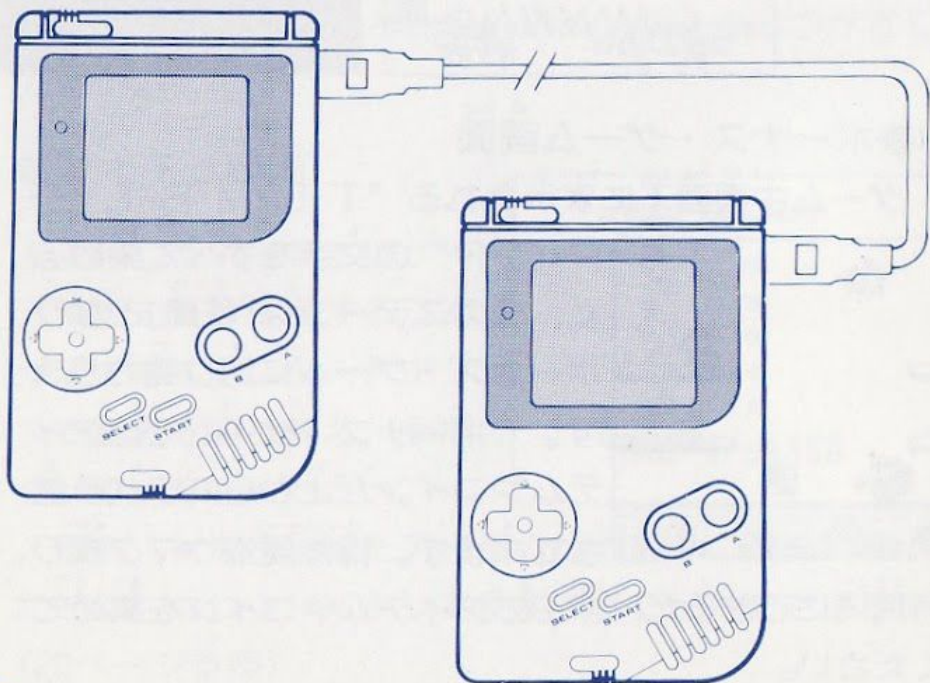
ブイエス ゲーム ふたり たいせんよう  
**■ VS GAME (2人対戦用)**

● **ゲームを始める前に**

“TUMBLEPOP”はゲームボーイ専用ケーブル  
 でつなくことで、1人用とは違ったおもしろさの対戦  
 ゲームを楽しんでいただけます。

それには次の用意が必要です。

- ゲームボーイ本体……………2台
- “TUMBLEPOP”カートリッジ……………2個
- 専用通信ケーブル……………1本



● **ゲームを始める準備**

- ①：ゲームボーイ専用通信ケーブルで2台のゲームボーイ本体を正しく接続し、カートリッジをそれぞれの本体に正しくセットしてください。
- ②：①の確認ができたなら両方の本体の電源スイッチをON。それぞれの画面にタイトルが表示されていることを確認し、どちらかが<VS GAME>を選択、決定してください(セレクト→スタートボタン)。
- ③：<TYPE SELECT>画面に切り替わります。セット数(NUMBER OF SETS)、制限時間(SET TIME)、敵の数(SET ENEMY NUMBER)を設定(+ボタン左右→上下)し、ハンディキャップ(HANDICAP)をそれぞれが入力(Aボタン)したらゲームスタート!

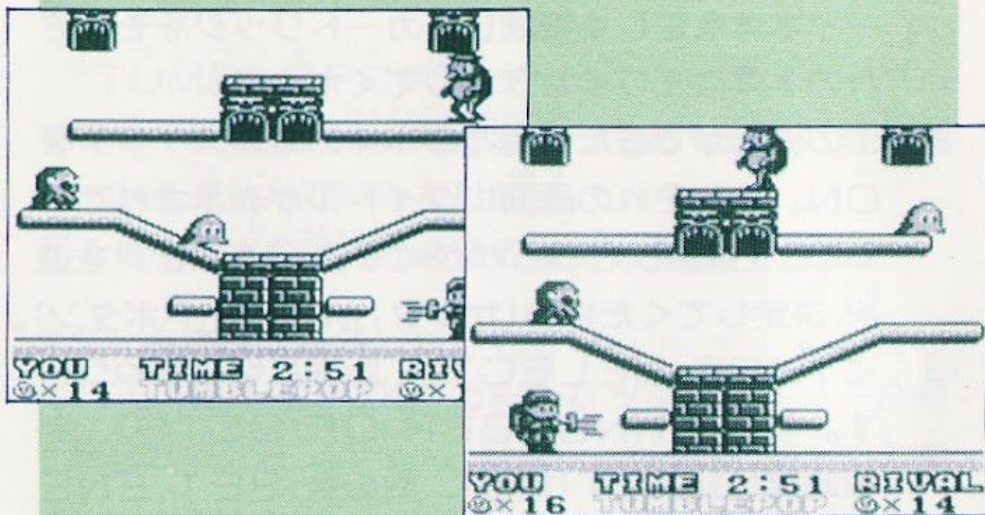
セット数・制限時間・敵の数は、タイトル画面時に<VS GAME>を決定したプレイヤーが設定してください。

TYPE SELECT		
NUMBER OF SETS		
3	5	7
SET TIME		
3	5	9
SET ENEMY NUMBER		
16	32	48
HANDICAP		
YOUR = 2	BEVAL = 0	

**注意!**

ゲームの途中でケーブルを抜いたり、差し直したりするとゲームが作動しなくなります。絶対に行わないでください。

● <<VS GAME>>の遊び方



<<ルール>>

- 勝敗の決定は、先に敵を全部退治するか、タイムオーバーになった時点で、残りの敵の数が少ないプレイヤーが勝ちとなります。
- 掃除屋のアクションは<<1P GAME>>と同様です。
- 退治した敵は相手に加算されます。
- 対戦ゲーム中に入手したアイテムは、ため置くことはできませんが、入手するごとにセレクトボタンを押すことによって使うことができます。
- スペルアイテム(T・U・M・B・L・E・P・O・P)を揃えると、その時点で勝ちとなります。

■ CONSTRUCTION

<<CONSTRUCTION>>は、プレイヤーの好みに応じたカタチにブロックなどを配置し、オリジナルのステージでゲームを楽しんでいただけるモードです。

● ゲームの始め方

タイトル画面で<<CONSTRUCTION>>を選択(セレクト→スタートボタン)、難易度(DIFFICULTY)の設定画面に替わります。画面は<<PLAYER>>、<<ENEMY>>、<<ITEM>>の3種類に、それぞれ

DIFFICULTY	
PLAYER	
▶ COUNT	3
COSEDO	1
VELE	5
PRESS B TO RECALL	

DIFFICULTY	
ENEMY	
▶ COUNT	32
COSEDO	1
VELE	3
COSEDO	10
VELE	11

DIFFICULTY	
ITEM	
▶	0
▶	2
▶	3
▶	6

項目があります。

COUNT = 掃除屋の数 : 1 ~ 20

SPEED = 移動速度 : 1 ~ 8

TIME = 制限時間 : 1 ~ 10

COUNT = 敵の出現数 : 1 ~ 99

SPEED = 敵の移動速度 : 1 ~ 5

MAX = 画面上の同時出現数 : 1 ~ 6

TYPE 1 = 敵の種類 : 10 ~ 31

TYPE 2 = 敵の種類 : 10 ~ 31

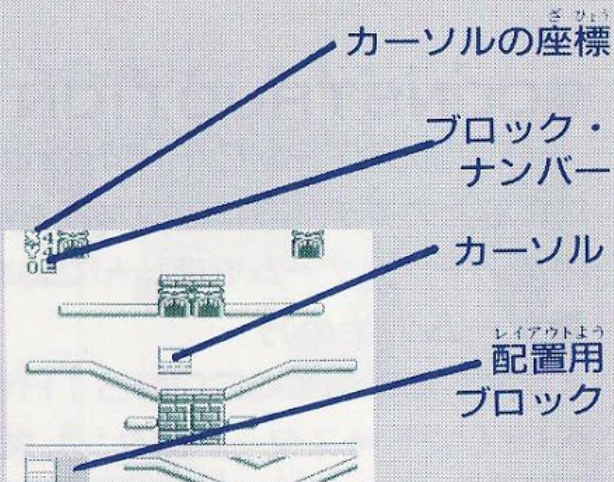
各アイテムは0 ~ 10個の範囲で自由に設定が可能です。

※画面内の各項目の設定は+ボタンで、画面ごとの決定はAボタンで、またキャンセルはBボタンでできます。

## ●画面の配置

### ＜操作方法＞

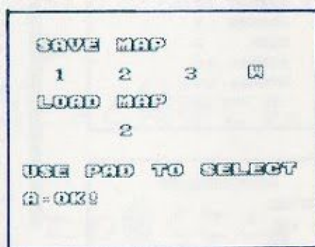
- **B++** ボタン  
レイアウトよう  
：配置用ブロック  
の選択
- **A** ボタン  
レイアウトよう  
：配置用ブロック  
の設置



- **+** ボタン : カーソルの移動
  - スタートボタン : 作成した画面でのゲームスタート
  - セレクトボタン : SAVE・LOAD 画面への切り替え
- ※ゲーム・プレイ中の操作は、他のモードの時と同様です。

### ＜SAVE・LOADについて＞

- 作成した画面は＜SAVE MAP 1～3・W＞に記憶することができます。(セレクト→+→Aボタン)
- 作成した画面を呼び出す時には＜LOAD MAP＞の該当番号を選んでください。



SAVEした内容は、電源を切ったり、他のゲーム・モードに変更すると消えてしまいます。

## ●配置用ブロック



**足場** : 昇り降りが可能・斜路にも使われます。



**れんが足場** : 昇り降りが不可能・壁にも使われます。



**ブラインド** : 敵や掃除屋が通り抜けることのできる壁です。



**凍った足場** : 昇り降りが可能・ただし、左右に滑ります。



**コンベア** : 昇り降りが可能・ただし、横に流されます。



**UFO** : 昇り降りが可能・一定の距離を左右に移動します。



**とげ足場** : 触れてしまうとプレイヤー・アウトです。



**ジェネフェイス** : 敵の出現場所です。

ジェネフェイスを設置しないと敵が出現しないため、ゲームが始まりません。

## ■アイテム

敵を退治したり、SHOPなどで手に入れることのできるアイテムは全部で7種類。それぞれ掃除屋がゲームを進めるためには大切なものばかり！できるだけタクサン集めてください。( )内はSHOPでの値段です。



### スピードアップ(2G)

掃除屋の移動速度が10秒間速くなります。



### パワー・カートリッジ(1G)

『掃除機』の威力をアップさせてくれます。有効時間は10秒間です。



### パワー・スーツ(4G)

掃除屋が10秒間だけ無敵になれます。ただし、トゲだけには要注意！



### タイマー(2G)

敵の動くスピードを10秒間だけ遅くしてくれます。また、同時に制限時間のタイマーも止めてくれます。

以上の4種類のアイテムは、それぞれ10個まで所有することができます。また、同時に複数のアイテムを使用することも可能です。ただし、アイテムはゲーム・ステージでしか使用できません。(12ページ参照)



### ワンアップ(10G)

“掃除屋”が一人増えます。最高20人までのキープが可能です。



### スペルアイテム

“T・U・M・B・L・E・P・O・P”の文字を集めるとステージ攻略となるばかりか、ボーナス・ステージへ！(13ページ参照)



### コイン

SHOPで買い物ができます。また、最高99枚まで持つことができます。

